

Föreskrifter om ändring i Transportstyrelsens föreskrifter och allmänna råd (TSFS 2009:56) om sjötrafikinformationstjänst (VTS) och sjötrafikrapporteringsystem (SRS);

TSFS 2013:8

Utkom från trycket
den 20 mars 2013

SJÖFART

beslutade den 4 mars 2013.

Transportstyrelsen föreskriver med stöd av 2 kap. 1 § sjötrafikförordningen (1986:300) i fråga om styrelsens föreskrifter och allmänna råd (TSFS 2009:56) om sjötrafikinformationstjänst (VTS) och sjötrafikrapporteringsystem (SRS)

dels att bilaga 11 ska upphöra att gälla,

dels att i bilaga 3 ordet ”Stången” ska bytas ut mot ”en punkt på”,

dels att 15 § och bilaga 7 och 10 ska ha följande lydelse,

samt beslutar följande allmänna råd.

15 § Följande uppgifter ska lämnas till VTS-centralen vid passage av rapporteringspunkterna i ett VTS-område enligt bilaga 1–9:

1. fartygsnamn (A),
2. rapporteringspunkt, och
3. destination (I).

Om inte VTS-centralen meddelar annat är anmälan vid passage av vissa rapporteringspunkter frivillig. Detta gäller markerade rapporteringspunkter i

- bilaga 4 och 5 för fartyg som har en uppdaterad och påslagen AIS, där AIS-informationen visas grafiskt i ECDIS, ECS eller i radarbilden, och
- bilaga 7 för fartyg på ostgående kurs som ska till Frihamnen.

22 § Befälhavare på fartyg, som passerar in i ett område med ett av IMO antaget och gällande obligatoriskt sjötrafikrapporteringsystem (SRS) enligt bilaga 10, ska följa de regler som finns för sjötrafikrapporteringsystemet (SRS) och lämna de uppgifter som därigenom krävs.

Allmänna råd

Befälhavare på fartyg bör även lämna uppgifter enligt de frivilliga sjötrafikrapporteringsystem som rekommenderas av IMO¹.

Denna författning träder i kraft den 1 maj 2013 med undantag för bestämmelserna i bilaga 10 avseende:

- BARENTS SRS enligt IMO-resolution MSC.348(91) vilken träder i kraft den 1 juni 2013, och
- BELTREP enligt IMO-resolution MSC.332(90) vilken träder i kraft den 1 juli 2013.

På Transportstyrelsens vägnar

STAFFAN WIDLERT

Monica Sundklev
(Sjö- och luftfartsavdelningen)

¹ Detaljerad information om de rekommenderade sjötrafikrapporteringsystemen finns på Transportstyrelsens webbplats.

Bilaga 7

VTS-område Göteborg

Anropssignal: VTS Göteborg

VHF-kanal: 13

Med **VTS-område Göteborg** förstås vattenområdet i och utanför Göteborg och som begränsas av en linje som sträcker sig

a)	i väster av en cirkelbåge på ett avstånd av 6M med medelpunkten i Vinga fyr på position	57°37,92'N	11°36,08'E
b)	i norr av latitudparallellen 57°43,9'N som tangerar cirkelbågen och går mot land,		
c)	i söder av latitudparallellen 57°31,9'N som tangerar cirkelbågen och går mot land, samt		
d)	i öster av en linje tvärs Göta älv vid Lärjeåns utflöde mellan punkt	57°45,82'N	12°00,03'E
e)	och punkt	57°45,79'N	12°00,13'E

Rapporteringslinjer för VTS-område Göteborg

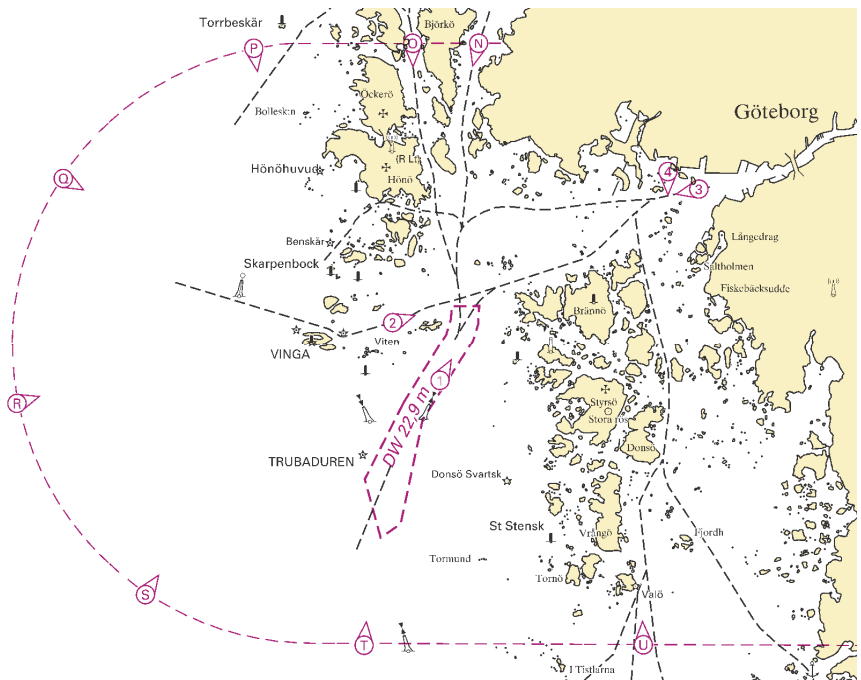
Rapporteringsnamn	Geografisk position	Geografiskt läge
Rapporteringslinje N	ca 57°43,9'N 11°42,3'E	(områdesgräns ost om Björkö)
Rapporteringslinje O	ca 57°43,9'N 11°39,8'E	(områdesgräns väst om Björkö)
Rapporteringslinje P	ca 57°43,8'N 11°33,9'E	(sektorområdesgräns på cirkelbågen)
Rapporteringslinje Q	ca 57°41,2'N 11°26,8'E	(sektorområdesgräns på cirkelbågen)
Rapporteringslinje R	ca 57°36,7'N 11°25,1'E	(sektorområdesgräns på cirkelbågen)
Rapporteringslinje S	ca 57°32,9'N 11°29,9'E	(sektorområdesgräns på cirkelbågen)
Rapporteringslinje T	ca 57°31,9'N 11°38,3'E	(sektorområdesgräns på cirkelbågen)
Rapporteringslinje U	ca 57°31,9'N 11°48,4'E	(områdesgräns ost om Tistlarna)

Rapporteringspunkter inom VTS-område Göteborg

Rapporteringsnamn	Geografisk position	Geografiskt läge
Rapporteringspunkt 1 (på nordgående)	ca 57°37,17'N 11°40,85'E	(Göteborg entrance)
Rapporteringspunkt 2 (på ostgående)	ca 57°38,34'N 11°39,09'E	(nord Vinga)
Rapporteringspunkt 3 (på västgående)	ca 57°40,99'N 11°50,51'E	(vid Nya Älvsborgs fästning)
Rapporteringspunkt 4 (på sydgående)	ca 57°41,34'N 11°49,36'E	(vid Arendal)
Rapporteringspunkt 5* (på ostgående)	ca 57°42,20'N 11°56,86'E	(vid Danmarksterminalen)
Rapporteringspunkt 6 (på sydgående)	ca 57°43,34'N 11°59,26'E	(vid Tingstadstunneln)
Rapporteringspunkt 9 (på sydgående)	ca 57°45,82'N 12°00,08'E	(vid Lärje å)

* Frivillig rapporteringspunkt för fartyg som ska till Frihamnen.

Karta över VTS-område Göteborg





Bilaga 10²

Obligatoriska sjötrafikrapporteringsystem (SRS)

Område	IMO-resolution
Europa	
Off Ushant (OUESSREP)	MSC.52(66) MSC.127(75) MSC.251(83)
Off Finisterre TSS area (FINREP)	MSC.63(67) MSC.162(78)
In the Storebaelt (Great Belt) traffic area (BELTREP)	MSC.63(67) A.978(24) MSC.230(82) MSC.332(90)
In the Strait of Gibraltar TSS area (GIBREP)	MSC.63(67) MSC.300(87)
In the Strait of Bonifacio (BONIFREP)	MSC.73(69)
In the Dover Strait/Pas de Calais (CALDOVREP)	MSC.85(70) MSC.251(83)
Off Les Casquets and the adjacent coastal area (MANCHEREP)	MSC.110(73) MSC.251(83)
In the Adriatic Sea (ADRIREP)	MSC.139(76)
In the Gulf of Finland (GOFREP)	MSC.139(76) MSC.231(82)
The West European Tanker Reporting System (WETREP)	MSC.190(79) MSC.301.(87)
The Canary Islands (CANREP)	MSC.213(81)
On the approaches to the Polish ports in the Gulf of Gdansk (GDANREP)	MSC.249(83)
Off the south and southwest coast of Iceland (TRANSREP)	MSC.250(83) MSC.316(88)
Off the coast of Portugal (COPREP)	MSC.278(85)

² Senaste lydelse TSFS 2011:67.

Område	IMO-resolution
Europa	
In the Sound between Denmark and Sweden (SOUNDREP)	MSC.314(88)
In the Barents Area (BARENTS SRS)	MSC.348(91)
Amerika	
In SRS for protection of endangered North Atlantic Right Whales in sea areas off the north-eastern and south-eastern coasts of the United States	MSC.85(70)
In Greenland waters (GREENPOS and COAST CONTROL)	MSC.126(75)
In the Galapagos Particularly Sensitive Sea Area (GALREP)	MSC.229(82)
In the Papahānaumokuākea Marine National Monument Particularly Sensitive Sea Area (CORAL SHIPREP)	MSC.248(83) MSC.279(85)
Asien	
In the Straits of Malacca and Singapore (STRAITREP)	MSC.73(69)
Off the Chengshan Jiao Promontory	MSC.93(72)
Australien	
In the Torres Strait region and the inner route of the Great Barrier Reef (REEFREP)	MSC.52(66) MSC.161(78) MSC.315(88)